

**Statischer Wärme- und Kältezähler
T550 (UH50...)**

Wohnbereich; Nah- und Fernwärme-
versorgung

ULTRAHEAT[®]T550 (UH50...)
ULTRACOLD[®]T550 (UH50...)
Durchflusssensor T550 (UH50...)



Technische Beschreibung

32 16 000 001 h

Datum: 23.08.2018

Landis+Gyr GmbH

6 Bedienelemente

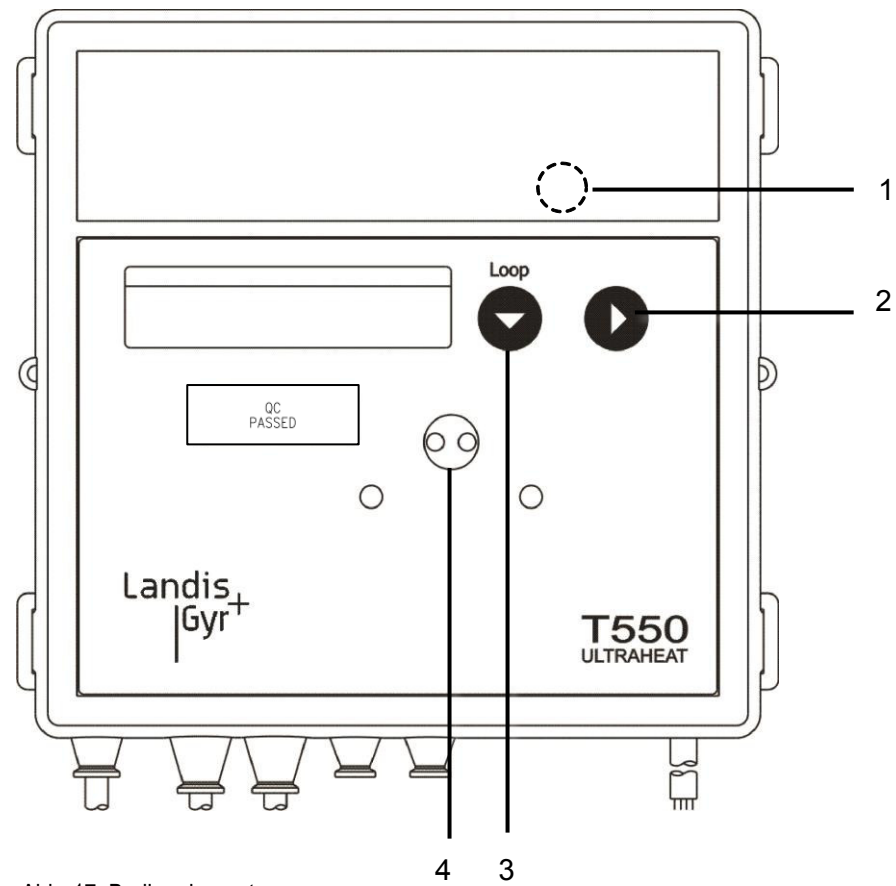


Abb. 17: Bedienelemente

Nr.	Bezeichnung	Beschreibung	Hinweis
1	Service Taste	Zum Aufrufen der Parametrierfunktion des Zählers.	Nach Abnahme des Deckels zugänglich
2	Taste 2	Schaltet innerhalb einer Schleife auf die nächste Zeile.	
3	Taste 1	Schaltet auf die nächste Schleife.	
4	Optische Schnittstelle	Ermöglicht den Datenverkehr über einen Rechner mit der zugehörigen Service Software.	

6.1 Aktuellen Zählerstand anzeigen

Der Zähler zeigt den aktuellen Zählerstand in kWh, MWh, MJ oder GJ an.



Hinweis: Um Fehler beim Ablesen zu vermeiden, sind die Nachkommastellen von angezeigten Werten durch eine Umrahmung gekennzeichnet.



Hinweis: Geeichte Werte sind an einem zusätzlich angezeigten Stern-Symbol erkennbar.



Hinweis: Je nach Geräteparametrierung können sowohl Anzeigebereich als auch angezeigte Daten von dieser Beschreibung abweichen. Darüber hinaus können bestimmte Tastenfunktionen gesperrt sein.

Übersicht der Schleifen (LOOPS)

LOOP 0	Nutzerschleife
LOOP 1	Serviceschleife 1
LOOP 2	Serviceschleife 2
...	...
LOOP 0	Nutzerschleife

Nach der letzten Schleife erscheint wieder die Nutzerschleife LOOP 0.

Nutzerschleife „LOOP 0“

Die LCD zeigt nacheinander folgende Werte:

.. 1234567 kWh	aufgelaufene Energie mit Tarifstatus
T' 1234567 kWh	Tarifregister 1 (optional)
12345,67 m ³	aufgelaufenes Volumen
8,8,8,8,8,8 kWh	Segmenttest
LOOP 0	Schleifenkopf
F - - - - -	Fehlermeldung mit Fehlerkennzahl (nur wenn Fehler vorhanden)

Serviceschleife 1 „LOOP 1“

Die Serviceschleife 1 zeigt die Details der aktuellen Messung an.

Die LCD zeigt nacheinander folgende Werte:

LOOP 1	Schleifenkopf
1234 m ³ /h	aktueller Durchfluss
904 kW	aktuelle Leistung
TV 91,6 °C	TV aktuelle Temperatur warme Seite, TR aktuelle Temperatur kalte Seite; im 2 s-Wechsel
TR 56,2 °C	
Bd 1234 h	Betriebszeit
Pd 1234 h	Betriebszeit mit Durchfluss
Fd 123 h	Fehlzeit
K 12345678	Eigentumsnummer, 8-stellig
D 10,05,06	Datum
SD 3,05,--	Jahres-Stichtag (TT.MM)
1234567 kWh	Energie Vorjahr am Stichtag
1234567 m ³	Volumen Vorjahr am Stichtag
FW 1 5-00	Firmware-Version

Serviceschleife 2 „LOOP 2“

Die Serviceschleife 2 zeigt die Messperiode für die Ermittlung des Maximums.

Die LCD zeigt nacheinander folgende Werte:

LOOP 2	Schleifenkopf
MP 60 min	Messperiode für Ermittlung des Maximums

Serviceschleife 3 („LOOP 3“)

Die Serviceschleife 3 zeigt die Monatswerte an.

LOOP 3	Schleifenkopf
--------	---------------

...

0 107,11 M	Stichtag für Juli 2011
------------	------------------------

...

Die LCD zeigt nacheinander folgende Werte:

123456,7 kWh	Energie am Stichtag
--------------	---------------------

T' 1234567 kWh	Tarifregister 1 am Stichtag
----------------	-----------------------------

1234567 m ³	Volumen am Stichtag
------------------------	---------------------

Ma 3,899 m ³ /h	max. Durchfluss am Stichtag, im 2 s-Wechsel mit Datumsstempel
St 1306,11	

Ma 288,9 kW	max. Leistung am Stichtag, im 2 s-Wechsel mit Datumsstempel
St 1306,11	

MV 98,8 °C	max. Temperaturen am Stichtag, im 2 s-Wechsel mit Datumsstempel
St 1306,11	

MR 87,7 °C	MV für warme Seite bzw. MR für kalte Seite
------------	---

St 1306,11

Fcd 123 h	Fehlzeitähler am Stichtag
-----------	---------------------------

Nach der letzten Anzeige wird wieder der vorher gewählte Stichtag angezeigt.



Hinweis: Wird die Anzahl der auszulesenden Monate mit der Service Software geändert, hat dies auch Auswirkungen auf die Anzahl der aufrufbaren Monate in der LCD.

Serviceschleife 4 („LOOP 4“)

Die Serviceschleife 4 zeigt Geräteparameter an.

Die LCD zeigt nacheinander folgende Werte:

LOOP 4	Schleifenkopf
T2 0,000 m ³ /h	aktueller Tarif, im 2s- Wechsel mit Schwellwert 1
' 0,000 m ³ /h	
FP 200 SEC	Messintervall Durchfluss
TP 30 SEC	Messintervall Temperatur
Modul 1 MB	Modul 1: M-Bus-Modul
FP1 127	M-Bus-Primäradresse 1
A 12345678	M-Bus-Sekundäradresse 8-stellig
Modul 2-1 CE	Modul 2: Impuls-Modul; Kanal 1 = Energie, Kanal 2 = Volumen; im 2 s-Wechsel
Modul 2-2 CV	
P01 125,00 Wh/l	Wertigkeit für Energieimpulse *)
P02 0,0250 l/l	Wertigkeit für Volumenimpulse *)
P03 2ms	Impulsdauer in ms *)

*) für „schnelle Impulse“

6.2 Vorjahreswerte

Der Zähler speichert jeweils am Jahresstichtag die Werte für

- Energie (Zählerstand)
 - Volumen (Zählerstand)
 - Tarifregister (Zählerstand)
 - Fehlzeit (Zählerstand)
 - Durchflussmesszeit (Zählerstand)
- und jeweils die Maxima mit Datumsstempel für
- Durchfluss
 - Leistung
 - Temperaturdifferenz
 - Temperatur warme Seite
 - Temperatur kalte Seite

6.3 Monatswerte

Der Zähler speichert bis zu 60 Monate jeweils am Monatsstichtag die Werte für

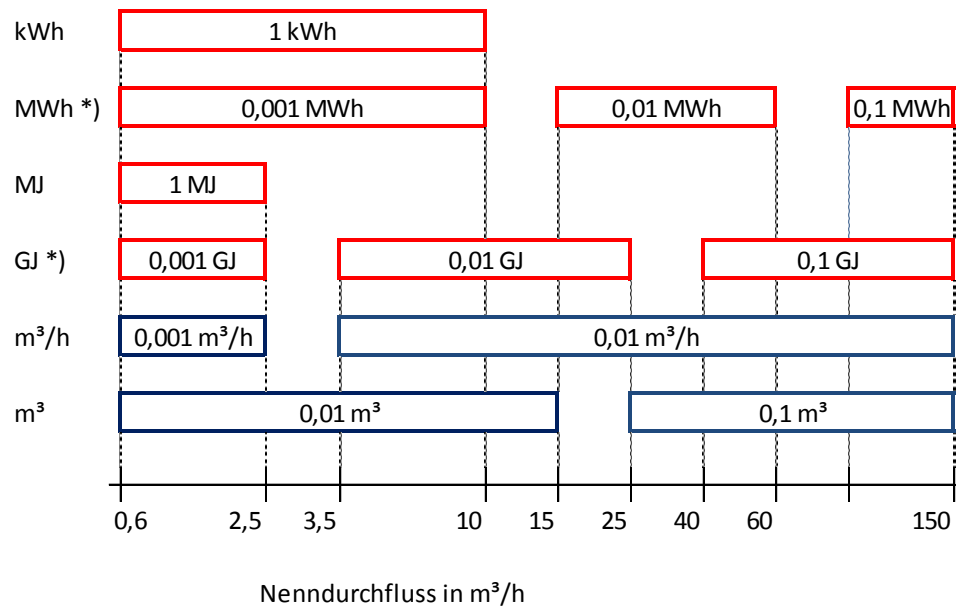
- Energie (Zählerstand)
 - Volumen (Zählerstand)
 - Tarifregister (Zählerstand)
 - Fehlzeit (Zählerstand)
 - Durchflussmesszeit (Zählerstand)
- und jeweils die Maxima mit Datumsstempel für
- Durchfluss
 - Leistung
 - Temperaturdifferenz
 - Temperatur warme Seite
 - Temperatur kalte Seite

Die Monatswerte sind auch über die optische und die 20 mA-Schnittstelle auslesbar.



Hinweis: Als Standardzeit gilt die Mitteleuropäische Zeit (MEZ). Bei aktivierter Sommerzeit erfolgt die Speicherung zu den entsprechenden Zeiten.

7 Auflösung der Anzeige



*) Nachkommastelle "blinkend", "statisch" oder "unterdrückt"



Hinweis: Die Zahl der Nachkommastellen eines Wertes richtet sich nach der gewählten Messstrecke und der gewählten Dimension.